



MUSEO DE LA
SOLIDARIDAD
SALVADOR ALLENDE

PROGRAMA ENCUENTRO PENSANDO LOS MUSEOS HOY

1ª versión
NUEVAS
MUSEOLOGÍAS
Y PEDAGOGÍAS
ARTÍSTICAS

26, 27, 28 y 29
de octubre 2022



Proyecto financiado
por Fondart Regional,
Convocatoria 2022



PENSANDO LOS MUSEOS HOY

En toda comunidad los museos juegan un rol fundamental como articuladores de la memoria y la cultura, encargados de activarlas, resguardarlas y preservarlas para su posterior acceso. Así, el museo se transforma en un puente y enlace permanente con la comunidad y es por esta razón que han tenido una validación permanente en la historia, y hoy más que nunca, a pesar de tal validación, la sociedad ha tomado un papel activo en criticar y proponer cambios y actualizaciones a sus instituciones. Dentro de este panorama la sociedad exige relaciones horizontales y no hegemónicas con los museos, que sean espacios ‘permeables’, donde sus distintos públicos tengan la posibilidad de ingresar y salir continuamente, y a su vez aportar activamente en sus políticas. Dentro de este panorama se vuelve esencial analizar y debatir sobre ¿cómo los museos han reaccionado a estas necesidades? ¿Cómo sus colecciones se vinculan con los diversos públicos y comunidades, y de qué manera se generan cruces entre ambos? ¿Cómo superar lo cuantitativo en favor de lo cualitativo, en donde la persona y su experiencia es lo fundamental? ¿Cómo decolonizar los modelos que surgieron desde una cultura dominante? ¿Cómo los museos contribuyen a promover sociedades expansivas desde la reflexión y creación artística?, entre otras reflexiones.

El encuentro “Pensando los Museos hoy” está orientado a emplear distintas estrategias para la circulación de saberes en torno a los museos de artes. Con este objetivo la primera versión de este encuentro analizará, discutirá, explorará y generará espacios de aprendizaje y transferencia sobre las nuevas museologías y las pedagogías artísticas. La unión de ambas líneas dan cuenta de una unión indisoluble entre acervos culturales-patrimoniales y sus diferentes públicos.

PRIMERA VERSIÓN Nuevas museologías y pedagogías artísticas

El desarrollo de este primer Encuentro se enmarca en una doble conmemoración: los 50 años de la creación del Museo de la Solidaridad y de la realización de la Mesa de Santiago, hitos que forman parte de las políticas sociales y culturales que estableció y privilegió el Gobierno Popular de Salvador Allende. Por un lado, el Museo de la Solidaridad Salvador Allende (MSSA) fue –y es– pensado como un museo del pueblo para el pueblo, que conformó su colección a través de las donaciones de artistas de todo el mundo, y por otro lado, también en mayo de 1972, se desarrolló en Chile el encuentro internacional sobre nuevas museologías organizado por la Unesco, la Mesa de Santiago, destinada a reflexionar sobre el nuevo rol de los museos en una sociedad en vías de transformación y desarrollo, y en donde se estableció que los museos debían asumir un rol activo y transversal para y con sus comunidades territoriales. A partir de ambos hitos se desarrollan propuestas experimentales, generando así en el país un interesante polo de reflexión e innovación en torno al trabajo dentro de los museos.

PÚBLICOS Y COMUNIDADES

Este encuentro está dirigido a una comunidad (o públicos) amplia y diversa, compuesta tanto por profesionales de museos –directores, curadores, especialistas en colecciones y archivos, en programas públicos, mediadores, artistas-educadores, académicos y estudiantes universitarios vinculados a la pedagogía del arte, gestión cultural, museólogos y museógrafos– y por público general que asiste, investiga y utiliza los distintos acervos culturales y patrimoniales.

BECAS PARA EDUCADORES Y MEDIADORES ARTÍSTICOS

Si bien el Encuentro “Pensando los Museos Hoy” se presenta como una actividad gratuita –y de selección en el caso de las actividades presenciales–, como Museo hemos generado una instancia para otorgar 3 becas dirigidas exclusivamente a participantes de regiones de Chile, por lo que se ha otorgado una beca a un/a profesional proveniente de la zona norte, otro/a de la zona centro y otro/a del sur de Chile. Esta beca contempla el traslado, alojamiento y viático durante 4 días/3 noches. La convocatoria estuvo abierta entre el 2 y el 26 de agosto y los seleccionados fueron:

Yasna Orellana Flores (Castro), licenciada en artes visuales y pintora de la Universidad de Chile. Cuenta con experiencia en trabajo comunitario con aplicación de metodologías participativas con organizaciones locales y estatales en contextos comunitarios aislados. Ha participado de talleres y laboratorios artísticos en convergencia con la sustentabilidad, tecnología, ciencias, artes escénicas, salud y comunicación. Es docente de la asignatura de Arte de la carrera Técnico Universitaria en Educación Parvularia de la Universidad de Los Lagos. Participante activa del colectivo artístico feminista “Mujer Mapocho”.

Isaac Manuel Vergara Milla (Ovalle), licenciado en educación y profesor de artes plásticas. Candidato a Magíster en Didácticas Contemporáneas de las Artes Visuales / Universidad Metropolitana de Ciencias de la Educación. Participó de la Beca Programa de Cooperación Interuniversitaria/ALE1998, en el área de “Animación Sociocultural y Pedagogía social” en la Universidad de Santiago de Compostela, España.

Hernán Maximiliano Lira Lira (San Pedro de Atacama), artista visual, gestor cultural y licenciado en Turismo y Cultura de la Universidad de Valparaíso. Desde el 2022 es parte del directorio de la Fundación Patrimonio Desierto de Atacama. Ha participado activamente en la formulación y ejecución de proyectos culturales en las regiones de Valparaíso y Antofagasta. En el ámbito de la educación artística se ha desempeñado como coordinador o productor en diversas instituciones, como: Balmaceda Arte Joven Valparaíso, RED: Encuentro de Festivales de Cine de Chile, Orquesta Popular de San Pedro de Atacama de la Fundación de Cultura y Turismo de San Pedro de Atacama, entre otros.

METODOLOGÍA DEL ENCUENTRO

El encuentro “Pensando los Museos hoy” se desarrollará a través de una metodología para cada tipo de actividad propuesta:



Virtual MESAS DE DIÁLOGO

Actividad de tipo académica destinada a la promoción y difusión de propuestas teóricas y prácticas por medio de conversaciones, debates y reflexiones críticas del acontecer de los museos. En esta tipología de actividades el diálogo establecido se presenta como una instancia de intercambio intelectual simétrico entre expertos, activadores del diálogo y el público asistente.



Presencial LABORATORIOS

Espacio de experimentación y aprendizaje colaborativo de metodologías y estrategias de mediación artística, en relación a públicos y museos. Su realización permite poner a prueba conceptos y planteamientos teóricos, a través de la exploración de diferentes herramientas con el objetivo de definir un diagnóstico, una planificación y evaluación de estrategias de mediación que resulten sostenibles y aplicables en distintos contextos, espacios y comunidades.



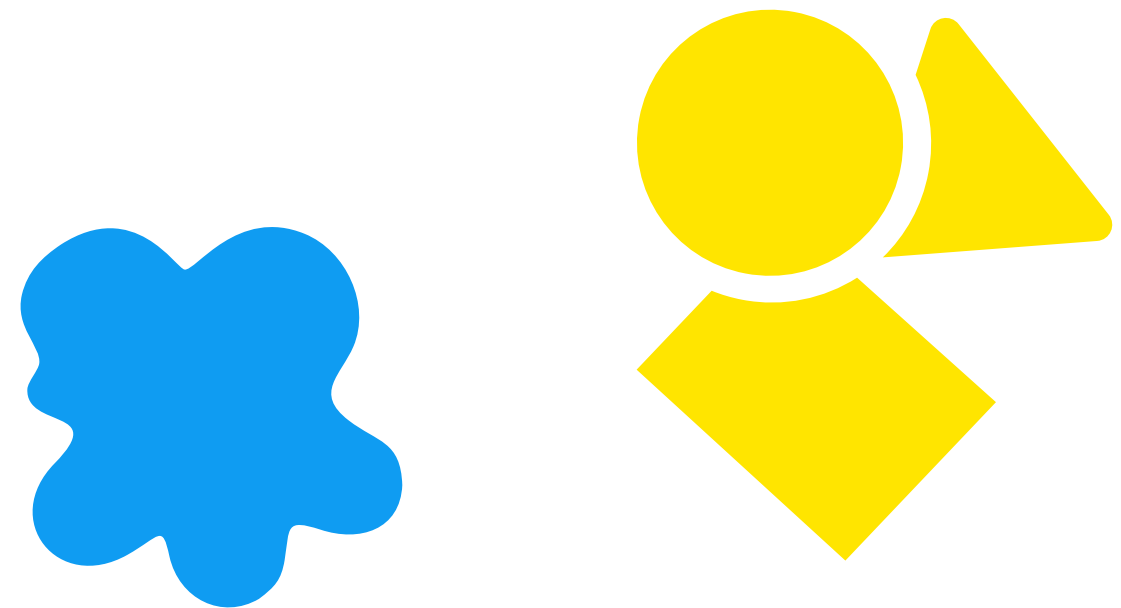
Presencial TALLER

Espacio experimental e interdisciplinario, para la participación y la acción social. En esta instancia los procesos creativos son considerados formas de generar conocimientos compartidos entre talleristas y participantes.

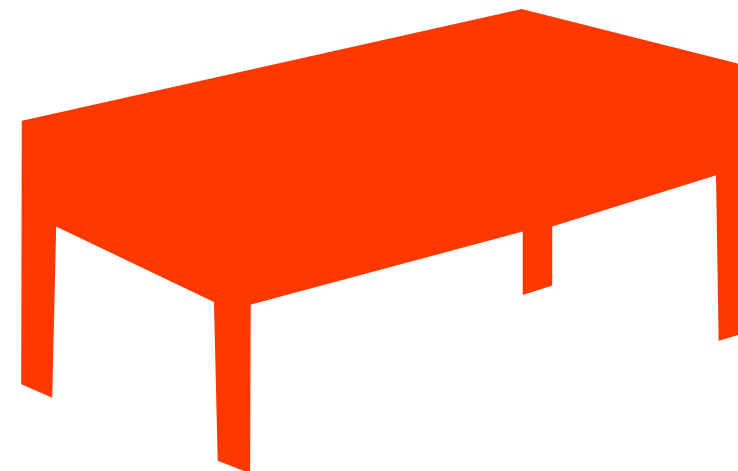


Presencial JORNADA DE CREACIÓN COLECTIVA

Actividad de cierre que convoca a los participantes del Encuentro junto a la comunidad del Barrio República donde se ubica el MSSA. En esta acción la práctica artística colectiva es entendida como una manera de generar vínculos y conocimientos compartidos entre la comunidad barrial, expertos y el público asistente.



HORARIOS Y ACTIVIDADES



	Día 1 Miércoles 26 Nuevas Museologías	Día 2 Jueves 27 Nuevas pedagogías	Día 3 Viernes 28 Modelos Museológicos y Pedagógicos	Día 4 Sábado 29 Creación Colectiva
VIRTUAL 10 a 11:30	MESA 1 Acuerdos y desacuerdos críticos de las nuevas museologías (España – Chile)	MESA 3 Prácticas pedagógicas y la reinención de los museos (México – Chile)	MESA 5 Domingos da Criação (Brasil) 	
VIRTUAL 12 a 13:30	MESA 2 Prácticas curatoriales feministas (Colombia – Chile)	MESA 4 Lo descolonial en las nuevas pedagogías (Alemania – Chile)	MESA 6 Museo de la Solidaridad Salvador Allende (Chile)	
PRESENCIAL 15 a 17		LABORATORIO 1 Acceso universal y expansión social	LABORATORIO 2 Meter la pata: museo y derivas territoriales	
PRESENCIAL 17 a 19				JORNADA de Creación Colectiva

Día 1 | Miércoles 26 octubre

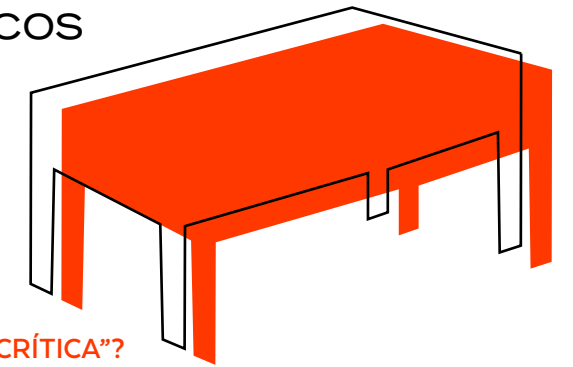
NUEVAS MUSEOLOGÍAS

Virtual | 10 a 11:30h

MESA 1

Acuerdos y desacuerdos críticos de las nuevas museologías

Activador del diálogo: Sebastián Valenzuela-Valdivia (Chile)



España

¿QUÉ QUEREMOS DECIR CON “CRÍTICA” EN “MUSEOLOGÍA CRÍTICA”?

- Yaiza Hernández

Esta presentación repasa una serie de términos relacionados con la “museología crítica”, con sus diferentes genealogías y las distintas formas de entender sus relaciones con la crítica, la institución museo y la sociedad. De este modo, se podrá especular lo que una posible museología crítica ofrece en un momento en el que la propia idea de “museo” ha dejado de ser auto-evidente.

Chile

VIVOS E INTEGRADOS: POSICIONES Y EXPERIENCIAS CRÍTICAS DE (ALGUNOS) MUSEOS EN AMÉRICA LATINA

- Soledad García Saavedra

Si bien es usual que las instituciones de arte exhiban representaciones y problemáticas sociales en sus muros o en la programación pública, es poco común encontrar un involucramiento de éstas como miembro de las problemáticas. La diferencia reside en la postura que adopta, de observador a un agente que toma acciones de lo que sucede; una posición que va más allá de la autocomplacencia museal y que implica participar activamente en la integración de la institución a la vida. En esta presentación buscaré conectar las bases y enfoques de la biofilia junto con algunos casos de museos que han transformado su funcionamiento y organización.

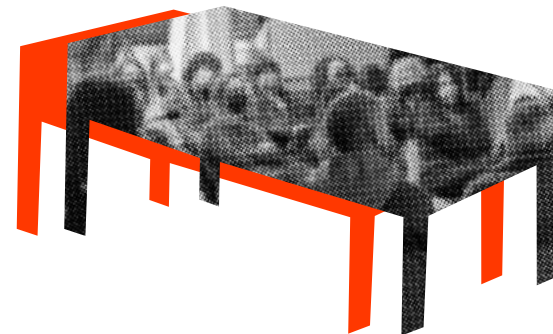
Día 1 | Miércoles 26 octubre
NUEVAS MUSEOLOGÍAS

Día 1 | Miércoles 26 octubre NUEVAS MUSEOLOGÍAS

Virtual | 12 a 13:30h

MESA 2 Prácticas curatoriales feministas

Activador del diálogo: Daniela Berger (Chile)



Colombia

MUSEOS PATRIARCALES, RESISTENCIAS FEMINISTAS.

Prácticas curatoriales desde el feminismo descolonial en el Museo de Antioquia

- Carolina Chacón

Imaginar un museo que no funcione como museo es una fantasía de muchas personas que en algún momento hemos estado vinculadas a estas instituciones, con más ahínco aún en quienes hacemos parte de alguna subjetividad no hegemónica. Comprender los museos como dispositivos de colonialidad/modernidad y como empresas culturales inmersas en las lógicas económicas del neoliberalismo; se tensiona con la acción de habitarlos como espacios con una potencia que habilita posibilidades para el cuidado, las subjetividades críticas, la justicia social y la reparación.

En esta ponencia, esbozaré algunas reflexiones surgidas desde estrategias curatoriales feministas y descoloniales que responden a la necesidad y deseo de ensayar formas de curar y hacer institución, repensando las metodologías convencionales y escuchando otras voces y otros mundos distintos al hegemónico mundo del arte, pero en constante diálogo con él. Bebiendo de diferentes corrientes museológicas, los casos aquí presentados configuran un esfuerzo por profundizar en ideas y conocimientos construidos a partir de la experiencia situada, la experimentación, la participación radical, la problematización de epistemes implícita en la práctica curatorial, dados en programas, proyectos y ejercicios puestos en práctica en el Museo de Antioquia entre el 2016 y 2019.

Chile

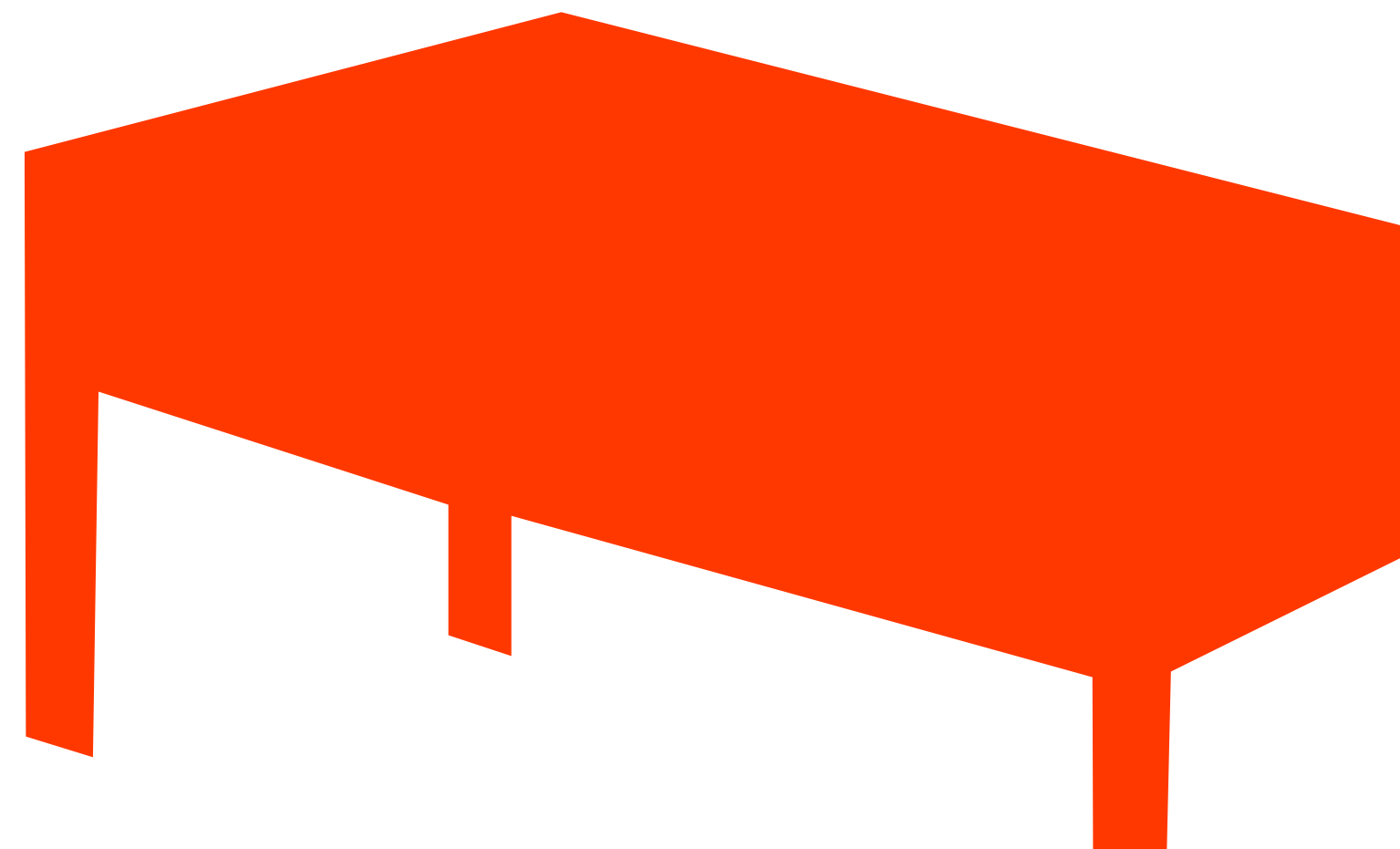
EL PROBLEMA TIENE NOMBRE: MUJER.

Prácticas museológicas feministas en el Museo Nacional de Bellas Artes

- Gloria Cortés

Aquí se presentan diferentes prácticas museológicas desarrolladas en el Museo Nacional de Bellas Artes (Chile), que han permitido crear nuevas etimologías, epistemologías y experiencias situadas al interior del museo a partir de la incorporación del sujeto "mujer" a la propia historia de la institución, entendiendo por "mujer(es)" a un cuerpo político más allá de su concepción cultural-biológica. De este modo, instalar la historia de los cuerpos feminizados en el museo, afectados todos ellos por cuestiones de género, racialización, clase, geografía, territorios, entre otros tantos agentes generadores de la desigualdad, obliga a la institución a reflexionar sobre sí misma y agitar las narrativas y las formas de hacer para provocar modos alternativos de agenciamiento comunitario y colectivo.

Día 2 | Jueves 27 octubre NUEVAS PEDAGOGÍAS



Día 2 | Jueves 27 octubre

NUEVAS PEDAGOGÍAS

Virtual | 10 a 11:30h

MESA 3

Prácticas pedagógicas y la reinención de los museos

Activador del diálogo: Ignacia Biskupovic (Chile)

México

MUSEOLOGÍAS CONTINGENTES Y CONTRAPÚBLICXS

- Mónica Amieva

Las nuevas museologías y las pedagogías artísticas han contribuido a lo largo de su historia –y en distintas geografías–, a crear estrategias de aprendizaje colectivo entre los públicos, descentrando así la atención privilegiada de los dispositivos exhibitivos hacia las experiencias significativas de las y los visitantes. En sintonía con estas estrategias, la irrupción de la noción de contrapúblicos habilitó también el cuestionamiento de ciertas categorías contiguas a la noción de público, como por ejemplo: públicos, audiencias, espectadores, visitantes, ciudadanas/os culturales, comunidades, usuarios digitales, receptores, beneficiarios, consumidores, auditorio o inclusive “pueblo”.

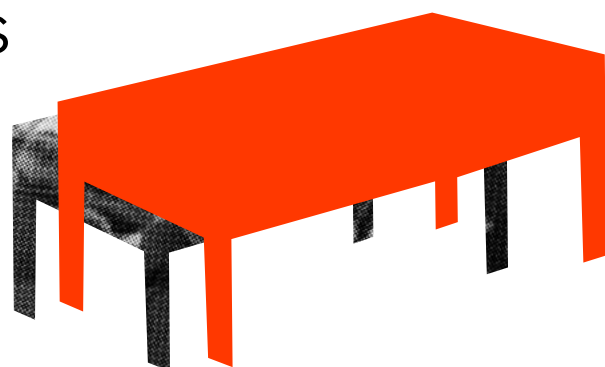
¿Cómo nos nombramos y entendemos nuestra agencia política?, ¿qué peso tienen en la realidad las palabras?, ¿qué posiciones, roles y jerarquías perpetúan o impugnan?, o ¿cómo las categorías con las que nos nombramos inciden en nuestras formas de enunciación, gobernanza y operación cotidiana? Esta ponencia propone reflexionar, a partir de algunas pedagogías artísticas específicas, sobre los contrapúblicos como una herramienta crítica que puede transformar no sólo las agendas y los programas de los museos, sino de los debates de relevancia “pública” y el espectro social de quiénes participan en ellos

Chile

MUSEO COMPARTIDO. HACIA UNA MUSEOLOGÍA SOCIAL Y COMUNITARIA

- Darío Aguilera

Esta ponencia da cuenta de los avances del plan “Museo Compartido”, impulsado por el Museo La Ligua, modelo de gestión museal que tiene como objetivo transformar nuestra institución en un lugar de encuentro para celebrar la vida, que acoge, diverso, inclusivo, afectivo, que promueva el diálogo y la reflexión crítica, desde una perspectiva intercultural y de derechos, donde la comunidad en su conjunto, sin distinción de ninguna naturaleza, está llamada a ser “protagonista”. En la práctica, la idea es impulsar la democratización de la gestión museal, abriendo espacios para la participación activa y vinculante de la comunidad en la vida del museo, modalidad que nos ha permitido otorgar mayor dinamismo a nuestra labor social y educativa, y estrechar aún más, los vínculos con las comunidades, fortaleciendo de esta manera nuestra vocación comunitaria. Se presentan experiencias, en clave local, en el ámbito de la museografía, la educación museística y el trabajo con colectivos, que destacan por sus enfoque inclusivo, todo ello para hacer verbo nuestra misión institucional, que es estar al servicio de las personas, las comunidades y el territorio que habitamos.



Día 2 | Jueves 27 octubre

NUEVAS PEDAGOGÍAS

Virtual | 12 a 13:30h

MESA 4

Lo descolonial en las nuevas pedagogías

Activador del diálogo: Gonzalo Bustamante (Chile)

Alemania

¿DESAPRENDER LA COLONIALIDAD DENTRO DEL MUSEO EUROPEO?

- Colectivo EAR, Carmen Morch y Nora Landkammer

El colectivo nos propone que el acto de descolonizar no sólo implica aprender, sino que también a *desaprender* imaginarios, patrones y las distintas estructuras colonialistas que se han establecido como nociones comunes. Pero, ¿qué significa *desaprender* como educadorxs en la práctica en museos y exposiciones de arte en Europa? Esta presentación circula en torno a la experiencias, omisiones y necesidades de desaprendizaje desde la mediación dentro del contexto europeo. Para ello, se sitúan en sus experiencias dentro de la investigación-acción en el proyecto TRACES (2016-2019), dedicado a la mediación de patrimonio cultural conflictivo; y a la reciente edición de *Documenta 15* en Kassel (Alemania, 2022).

Chile

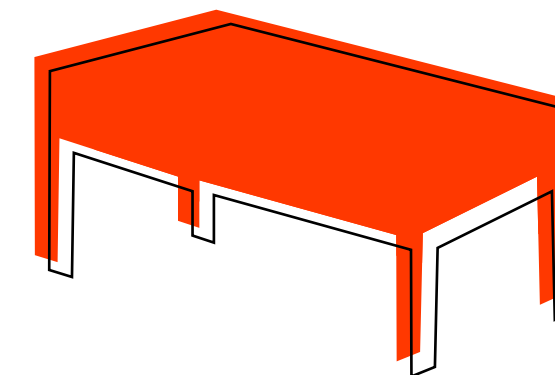
¿QUE SIGUE, LUEGO DE DESCOLONIZAR?

- Juana Paillalef

Indiscutiblemente que descolonizar un espacio que nace de una imposición ideológica al instalar desde estos espacios, desde el mensaje o guiones un tipo de violencia; además de las violencias que ya practican con los herederos de las colecciones que cobijan, las cuales han llegado a sus depósitos y exposiciones sin ese consentimiento, solo por imposición de leyes de las cuales no han sido incluidos en forma participativa su palabra y sentimiento, siendo pueblos o culturas vigentes, es una situación que se presenta especialmente cuando las “culturas representadas”, están vivas.

Se reconocen algunos esfuerzos al intentar incorporar cambios en estos procesos, no obstante, todos estos cambios vienen de la mano de voluntades, recursos y muchas veces pasan por organizaciones que no aceptan cambios en estas instancias por situaciones de poder.

Luego de procesos exitosos en algunas experiencias, ¿qué sigue luego de estos logros importantes?



Día 2 | Jueves 27 octubre
NUEVAS PEDAGOGÍAS

Presencial | 15 a 18h

LABORATORIO 1
Acceso universal y
expansión social



25 CUPOS, inscripción previa.

Tallerista: Asociación CreA, Asociación sin fines de lucro dedicada a la democratización del acceso, la inclusión y participación de la diversidad funcional en espacios de cultura.

Desde el enfoque de derechos, accesibilidad universal y expansión social (inclusión), este espacio propone una revisión de metodologías y herramientas de accesibilidad para la cultura y las artes, con el objetivo de promover la conciencia sobre la importancia de crear contenidos orientados a la transformación social. Mediante el diseño de una imagen táctil de una obra de la colección MSSA, los y las participantes podrán reconocer características y desafíos de la accesibilidad universal aplicada al campo de la creación, difusión y exposición de obras plásticas, audiovisuales, fotográficas, instalaciones, performance, entre otras.

El laboratorio está dirigido a mediadores, artistas-educadores y agentes culturales.
Incluye interpretación en Lengua de Señas Chilena (LSCh).



Día 3 | Viernes 28 octubre
MODELOS MUSEOLÓGICOS
Y PEDAGÓGICOS

Día 3 | Viernes 28 octubre

MODELOS MUSEOLÓGICOS Y PEDAGÓGICOS

Virtual | 10 a 11:30h

MESA 5

Domingos da Criação

Activador del diálogo: Jessica Figueroa (Chile)

Argentina, Brasil, Chile, Costa Rica, México

- Grupo de los Domingos

En esta conversación se presentará el caso de Domingos da criação (1971), acciones de creación colectivas propuestas por Frederico Morais (Coordinador de cursos del Museo de Arte Moderno de Río en ese momento) como una experiencia que vincula lo artístico y lo pedagógico desde un museo inserto activamente en la ciudad. La experiencia será expuesta por el Grupo de los Domingos, colectivo latinoamericano de investigadoras que trabaja hace dos años trabaja en torno al pensamiento del crítico y curador brasileño Frederico Morais, a través de la traducción y análisis de sus textos. La presentación se abordará desde posibles reflexiones y resonancias gatilladas por la lectura colectiva de la experiencia de Domingos de criação a la luz del presente, situado en las diversas prácticas del grupo de investigadoras.

Virtual | 12 a 13.30

MESA 6

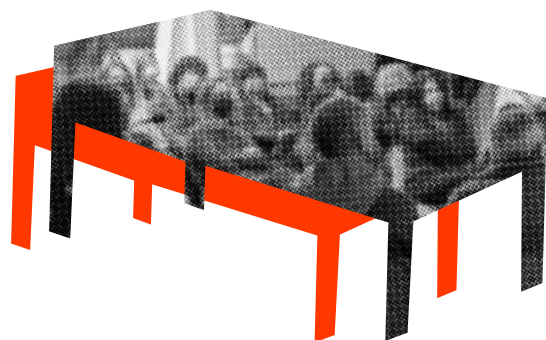
Museo de la Solidaridad Salvador Allende

Activador del diálogo: María José Vilches (Chile)

Chile

- Claudia Zaldívar y María Berríos

Esta sexta y última mesa está enfocada en dialogar en torno al modelo museológico del MSSA. Se realizará una revisión historiográfica de las ideas propuestas por Mário Pedrosa en los setenta hasta las actuales iniciativas que han gestado un museo permeable e inclusivo con sus distintas comunidades. Este diálogo será llevado por María Berríos, curadora de la exposición que celebra los 50 años del MSSA y por su directora Claudia Zaldívar, historiadora del arte que ha reconstruido gran parte de la historia del Museo y que ha liderado la institución por 10 años.



Día 3 | Viernes 28 octubre

MODELOS MUSEOLÓGICOS Y PEDAGÓGICOS

Presencial | 15 a 18h

LABORATORIO 2

Meter la pata: museo y derivas territoriales

25 CUPOS, inscripción previa.

Tallerista: Nicolás Testoni en colaboración con Área Programas Públicos MSSA

Quizás un museo tenga menos que ver con el edificio que ocupa que con los itinerarios que lo atraviesan. En este laboratorio a cielo abierto, vamos a explorar la relación entre los museos y su entorno para intentar comprender cómo la calle, el barrio, la ciudad con su ir y venir, dislocan en trayectos imprevistos la idea de que nuestras instituciones ocupan un domicilio fijo en el tiempo y el espacio.

Esta instancia será facilitada por Nicolás Testoni, director de Ferrowhite, museo taller del puerto de Bahía Blanca, en Argentina, un lugar en el que las cosas, además de ser exhibidas, se fabrican en colaboración con las vecinas y los vecinos del lugar.

El laboratorio se realizará en modalidad presencial y estará dirigido a mediadores, artistas-educadores y agentes culturales territoriales.



Día 4 | Sábado 29 octubre CREACIÓN COLECTIVA

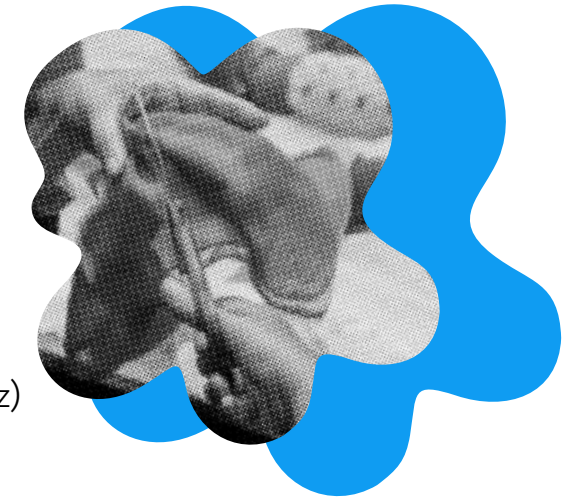
Día 4 | Sábado 29 octubre

Presencial y abierto | 17 a 19

JORNADA de Creación Colectiva

Lugar: Plaza Manuel Rodríguez (Almirante Latorre esquina Grajales, Barrio República)

Facilita: Textileras MSSA, La Zurcida (Andrea Álvarez) y Constanza Hermosilla, en codiseño con Grupo de los Domingos



Actividad de cierre que convoca a las y los participantes presenciales del Encuentro junto a la comunidad del Barrio República, donde se ubica el MSSA, a participar de una acción de arte colectiva, con el objetivo de proponer y compartir estrategias de mediación artística que aborden las posibilidades artísticas que subyacen en el encuentro entre museos, artistas y públicos, en conexión con la ciudad.

La actividad es abierta para personas de todas las edades y se realizará en la Plaza Manuel Rodríguez por el colectivo Textileras MSSA, grupo autónomo de artesanas y trabajadoras textiles al alero del MSSA, junto a La Zurcida, activista feminista, vestuarista y creadora textil, y Constanza Hermosilla, artista visual y docente. Las artistas fueron convocadas por el Grupo de los Domingos, inspirado en los llamados Domingos de Criação realizados por Frederico Morais en el Museo de Arte Moderno de Río a inicios de los años setenta.

¡ARMEMOS UNA CIUDAD-HUERTA!

Actividad presencial y abierta

18 y 19 de noviembre, 18 a 20h

Lugar: Antejardín MSSA (Av. República 475)

Talleristas: Carla Bujes y Valentina Utz

Taller de dos sesiones destinado a la reflexión y a la construcción colaborativa de una huerta medicinal, a partir de estrategias pedagógicas enraizadas en la mediación artística y la museología crítica. A través del trabajo con plantas y yerbas medicinales, esta instancia es una invitación a cuestionar los conceptos tradicionales asociados a la pedagogía dentro de instituciones culturales. La actividad busca incorporar al museo como parte de la ciudad, habilitando un espacio de creación abierto a otras sensibilidades relacionadas con la agroecología, los huertos urbanos medicinales y la habitabilidad de las ciudades.

A lo largo del taller, los y las participantes trabajarán en la construcción de una huerta urbana tipo espiral con plantas medicinales, asociando conceptos como ciudad, arte y medicina. Este huerto se creará de modo colectivo a partir de un diseño de ciudad pensada y construida con materiales orgánicos como barro y piedras. Esta actividad es una experiencia práctica y familiar para personas de todas las edades. No requiere inscripción previa.



BIOGRAFÍAS DE PARTICIPANTES

Darío Aguilera (Museo de la Ligua, Chile)

Director del Museo de La Ligua, Licenciado en Antropología mención Arqueología, Universidad de Chile. Máster Universitario en Museología, Universidad de Valladolid (España), cuenta con diplomados en Historia del Arte con mención en Conservación y Restauración (PUC), Gerencia Municipal (UVA), Historia del Arte (PUCV), Gestión Cultural (UCH) y Educación Inclusiva (PUC). El 2011 recibe el premio “Distinción ciudad de La Ligua” estamento profesional. El 2012 es declarado “Huésped Ilustre y visitante distinguido”, por la Municipalidad de Chancay, Perú. El año 2018 y bajo su administración, el Museo fue galardonado con el Premio Grete Mostny por ICOM Chile.

Andre Álvarez Oliva (Chile)

Artista textil y creadora escénica. Feminista y activista, forma parte de Brigada BRAVA, colectiva de arte y acción feminista, la colectiva de bordadoras Agujas Rebeldes y de la Escuelita popular Teresa Flores. Ha creado puestas en escena como Luto, Memoria, Deambulante, Pan y Rosas, Alelí de los últimos tiempos, entre otras. Además, ha trabajado en el vestuario y diseño integral de diversas obras de teatro y pasacalles. También ha colaborado con las músicas Franka Miranda y Pascuala Ilabaca. Entre sus últimas exposiciones están; “Descubrámonos” en Centro Cultural Santa Inés, La Serena, Chile (2019) y Bordando a Gabriela por Coquimbo, Centro Cultural Palace, Coquimbo, Chile (2022). Creadora del evento textil “Genero consciencia”, tiene su marca de reutilización textil llamada “Regenero” y realiza constantemente talleres de bordado y arte textil, con un enfoque en la educación popular, el feminismo y la reutilización.

Mónica Amieva (México)

Historiadora del arte y curadora pedagógica. Es doctora en filosofía contemporánea por la Universidad Autónoma de Barcelona (UAB), maestra en teoría del arte contemporáneo y maestra en filosofía de la misma institución. A partir de 2019 se desempeña como investigadora en el Instituto de Investigaciones Estéticas de la UNAM, en la línea de arte contemporáneo y en el proyecto Metodologías contingentes, explora sus dimensiones epistemológicas, pedagógicas y educativas. Ha sido profesora de asignaturas de arte contemporáneo, estética, museología y filosofía en la UNAM, la UAB la Universidad Iberoamericana, SOMA y 17, Instituto de Estudios Críticos, entre otras. Fue curadora pedagógica en la 4ta edición del Programa BBVA Bancomer-MACG Arte Actual, en el Museo Tamayo Arte Contemporáneo donde creó el Departamento de Estudios Educativos (DEE) y en el MUAC donde se desempeñó como Subdirectora de Programas Públicos. Sus proyectos de investigación y formación, enfocados en problematizar los alcances sociales del arte como educación, han sido apoyados por el CONACYT, el FONCA, la Fundación Jumex, la Secretaría de Educación Pública, el Patronato de Arte Contemporáneo (PAC), la Fundación Getty y la Fundación TyPA. Es miembro de la Plataforma Arte Educación (PAE) y colabora regularmente en publicaciones de arte.

Asociación CREA (Chile)

Organización sin fines de lucro, que desde el 2012 realiza herramientas de Accesibilidad Universal, comprendiendo que el acceso a la cultura es un derecho humano. Conformada por un equipo interdisciplinario de PeSD, diversidad sexual y de género, se reconocen por su labor en la generación de la accesibilidad universal, tanto en los espacios culturales como en los educativos formales. La asociación se plantea a partir del principio de la expansión social (inclusión), la cual debe tener como vanguardia la presencia activa de la diversidad, por ello contar con un equipo diverso, competente y multidisciplinario de personas en situación de discapacidad visual, auditiva y motora; y de la diversidad sexual y de género, para construir proyectos con valor estético y de calidad.

Daniela Berger (MSSA, Chile)

Curadora, Licenciada en Teoría e Historia del Arte, Universidad de Chile, y máster en Curaduría de Arte por el Royal College of Art, Londres. Es coordinadora del Área de Exposiciones del Museo de la Solidaridad Salvador Allende y docente de la Universidad Alberto Hurtado en las cátedras de Curaduría y Prácticas de exhibición. Fue coordinadora de investigación del Catálogo Razonado Centenario Ximena Cristi, del MINCAP. Su trabajo cruza diferentes aspectos de investigación y práctica curatorial en el arte contemporáneo, relevando una perspectiva política y feminista. Algunos de sus últimos proyectos expositivos y editoriales son “La emergencia del pop. Irreverencia y calle en Chile” (MSSA, 2016); la publicación y exposición “Muros blandos. Ser entre bordes” (MSSA, 2017), la investigación y el libro de Francisca Prieto, “Las tres dimensiones” (MNBA, 2017-19); “Instituto Nacional del Futuro Incierto” (2018), exposición y publicación de artistas mujeres chilenas en el Instituto Cervantes de Moscú, Rusia; “No Containment. MSSA, the museum as spore”, parte de Southern Constellations, Moderna Galerija, Liubliana, Eslovenia (2019) y “ROJO”, colección MSSA (2020-21), ambas exposiciones del MSSA.

María Berríos (Chile)

Reside en Berlín, es socióloga, editora, crítica de arte y curadora e investigadora independiente. Su trabajo explora cuestiones que atraviesan el arte, la cultura y la política, centrándose en América Latina, con especial interés en los experimentos colectivos de alianzas ‘tercermundistas’ y sus formatos expositivos, como el Museo de la Solidaridad (1972) o el Congreso Cultural de La Habana (1968). Es co-fundadora del proyecto editorial Vaticanochico junto a Francisca Sánchez e Ignacio Gumucio, que ha participado en una de las ediciones de Platform Translation, un proyecto colectivo itinerante que incorpora artistas de Sudamérica, Europa y el Medio Oriente, y que busca explorar el tema de la traducción desde las artes visuales. Ha participado en innumerables proyectos artísticos de colaboración, incluyendo la exposición de investigación “La revolución debe ser una escuela de pensamiento sin restricciones” junto con el artista Jakob Jakobsen para la 31ª Bienal de São Paulo (también expuesta en la Bienal Internacional de Arte Contemporáneo de Gotemburgo 2015 y Tratado de Paz, San Sebastián, 2016). Como comisaria ha sido responsable, junto con Lisette Lagnado, de “Derivaciones y derivaciones sobre colectivos de arquitectura experimental de Chile” (Museo Reina Sofía,

2010), así como de “Nuestro desconocido, nuestro caos...” sobre el colectivo de la Escuela de Valparaíso. Junto a Amalia Cross ha trabajado sobre la pedagogía radical de Alberto Cruz, uno de los fundadores del colectivo de Valparaíso curando la exposición “El cuerpo del arquitecto no es el de un solo hombre” (MAVI, 2017). Su más reciente trabajo ha sido la co-curatoría de la 11 Bienal de Berlín en 2020 junto a Renata Cervetto, Lisette Lagnado y Agustín Pérez Rubio.

Ignacia Biskupovic (MSSA, Chile)

Artista visual y educadora. Ha participado en distintas iniciativas que enlazan las artes y la pedagogía crítica, entre ellas Nube Lab, taller que promueve experiencias educativas desde las herramientas del arte contemporáneo. Asimismo, diseñó e implementó el taller de Autoedición en el Liceo de Adultos Herbert Vargas Wallis, establecimiento educacional para adultos privados de libertad en la Ex Penitenciaría de Santiago. Actualmente es coordinadora de la Subárea Mediación y Vinculación con el Territorio del MSSA, donde su investigación, tanto teórica como práctica, explora una mirada ampliada de la mediación artística orientada al desarrollo comunitario, mediante el co-diseño de programas y actividades junto a comunidades diversas. También se desempeña como docente del curso interdisciplinar “Comunidades y prácticas artísticas” en la Universidad Alberto Hurtado.

Carla Bujes (Chile)

Profesional del área de Ciencias Agronómicas, Universidad de Chile, durante su proceso de formación realizó ayudantías en cursos de “Fertilidad de suelos” y “Botánica general”. Ha impartido talleres comunitarios asociados a Huertas Comunitarias, rescando la labor medicinal de preparados naturales con plantas y flores. Sus temas de interés son: química de suelos y agua, evaluación de políticas públicas y reciclaje orgánico. Actualmente desarrolla un proyecto personal asociado al cultivo de plantas en contextos urbanos y la educación, socializando sus conocimientos y técnicas de agroecología urbana.

Gonzalo Bustamante (Chile)

Mediador, profesor, artista gráfico e integrante de la Red de Mediación Artística (RMA). Trabaja en la gestión de proyectos que buscan construir y habitar espacios de interacción y diálogo entre comunidades, instituciones educativas y organizaciones culturales. Se especializa en el diseño y activación de dispositivos de mediación artística deconstructiva y transformativa, que nutren las investigaciones desarrolladas con equipos independientes como la RMA y Conecta Culturas. Actualmente colabora con diversas instituciones tales como, Fundación José Venturelli, Mincap, BAJ, UMCE, USACH, UAH, entre otras.

Carolina Chacón Bernal (Colombia)

Curadora, docente e investigadora. Máster en Historia del arte contemporáneo y Cultura visual, Universidad Complutense de Madrid y Universidad Autónoma de Madrid, España. Su trabajo se desarrolla desde perspectivas antirracistas, feministas y descoloniales en contextos específicos. En sus proyectos recientes ha abordado la curaduría como una práctica performativa, a través de la cual establece relaciones entre prácticas artísticas contemporáneas

y comunidades de sentido y contextos específicos, para poner en tensión las políticas de representación hegemónicas. Fue curadora adjunta del Museo de Antioquia (2013 - 2019). Ha realizado curadurías para la Fundación Gilberto Alzate Avendaño, Museo del Banco de la República, Museo de Arte Moderno de Medellín. Actualmente es coordinadora de contenidos del Parque Explora de Medellín y docente en la Universidad de Antioquia.

Gloria Cortés (MNBA, Chile)

Historiadora del Arte y Magíster en Historia del Arte por la Universidad Adolfo Ibáñez. Actualmente es Curadora del Museo Nacional de Bellas Artes. Fue jefa de exposiciones del Centro Cultural La Moneda, desempeñándose también como Curadora de exposiciones nacionales. Coordinadora de Archivos del Centro de Documentación de las Artes hasta el año 2008. Desde el año 2000 a 2005 fue Directora Ejecutiva del Centro de Conservación, Restauración y Estudios Artísticos -CREA- especializándose en Dirección, Gestión y Administración de Proyectos Integrales de Bellas Artes y Patrimonio. Se especializa en temas de Arte Chileno y Latinoamericano fines del siglo XIX y principios del XX sobre: Representaciones Republicanas, Relatos Marginados y Perspectivas desde el Género.

Colectivo EAR (Education, Art and Research / Educación Arte e Investigación)

Proyecto conformado en 2019 que nace con el objetivo de disponer un espacio de reflexión en torno al arte y la educación. Está conformado por Carmen Mörsch y Nora Landkammer. <http://e-a-r.net/>

Jessica Figueroa (MSSA, Chile)

Profesora de Educación General Básica con Mención en Artes Visuales. U. Católica y egresada de Licenciatura en Estética de la misma universidad. Luego de trabajar dos años en la educación formal inicia un proceso de especialización en Museos y Museología (IDEA-USACH), y en Memoria y Derechos Humanos (U. Chile). Actualmente, se encuentra en proceso de titulación del Magíster en Cooperación Internacional y Políticas Públicas para la Agenda 2030 (UCM-USACH). Fue coordinadora del área Programas Públicos y encargada de Mediación en el MSSA donde desarrolló prácticas pedagógicas desde el enfoque de la mediación cultural dialogando teóricamente con la museología crítica y los derechos humanos.

Soledad García Saavedra (Chile)

Historiadora del arte y curadora independiente, Master en curaduría, Goldsmiths College, Londres. Fue coordinadora del área de Programas Públicos del MSSA (2017 -2020) y del Centro de Documentación de las Artes Visuales del Centro Cultural Palacio La Moneda (2010-2016). Participó en la plataforma de investigación de arte contemporáneo Vision Forum con el proyecto colaborativo de publicación y exhibición “Time Capsules” (Londres, 2010-2011). Ha realizado más de una veintena de exposiciones en Chile y el extranjero, así como la edición y publicación de libros y catálogos. Entre sus proyectos curatoriales destacan “Matta: Centenario 11-11-11” (CCPLM, 2011); “Marta Colvin, desde el taller” (Fundación Telefónica, 2007); “Block Mágico”, “Pop Crítico” y “La emergencia del pop. Irreverencia y calle en Chile”, (MSSA, entre 2014 y 2016). Ha desarrollado un trabajo editorial, como la edición expandida

del libro de Paz Errázuriz “La manzana de Adán” (2014) y los cuatro libros Ensayos sobre Artes Visuales. Prácticas y discursos de los años 70 y 80 en Chile (2011-2015).

Grupo de los Domingos (Red Latinoamericana)

Creado en 2020 por invitación de Jessica Gogan y Mônica Hoff, está formado junto a Ignacia Biskupovic, Renata Cervetto, Nicolás Pradilla, M. Paola Malavasi y Mariela Richmond, seis artistas, comisarios, educadores e investigadores del ámbito del arte y la educación, que trabajan en diferentes contextos latinoamericanos. Su creación se debe al interés común de generar un proceso colectivo de aprendizaje e investigación -un nuevo tejido- a partir de la traducción de textos de Frederico Morais (1968 - 1972) y de reflexiones que exploren sincronidades y resonancias contemporáneas. Organizado por el Instituto MESA (Brasil) con el patrocinio de la Fundación Jumex Arte Contemporáneo (México) y la colaboración de los participantes y del Museo de la Solidaridad Salvador Allende (Chile), TEOR/ética (Costa Rica) y taller ediciones económicas (México), el grupo realizó traducciones al español de textos pioneros de Frederico Morais junto con reflexiones críticas y poéticas en forma de ensayos, entradas, dibujos y apuntes que se publicarán próximamente en portugués y español en la web www.osdomingos.org

Constanza Hermosilla Urra (Chile)

Licenciada en Artes Visuales de la Universidad de Concepción y magíster en Arte, pensamiento y cultura latinoamericanos de la Universidad de Santiago de Chile. Se ha especializado en antropología visual y sociología de la imagen en Argentina y Bolivia. Durante toda su carrera ha alternado mi producción e investigación artística con el desarrollo de la docencia. Su investigación artística aborda el fenómeno de la ciudad neoliberal desde una perspectiva feminista. Su obra abarca técnicas como la pintura, la instalación y el arte textil para proponer un cruce entre arte, arquitectura y urbanismo. Durante los últimos años se ha dedicado a indagar sobre el espacio público como plataforma de exhibición, aprendizaje e intercambio, enmarcando su quehacer dentro de la ‘práctica espacial crítica’ (Rendell).

Yaiza Hernández Velázquez (España)

Filósofa y profesora en el Departamento de Culturas Visuales de Goldsmiths, University of London. Con anterioridad dirigió durante seis años el MRes Art: Exhibition Studies en Central Saint Martins, University of the Arts London y trabajó durante más de una década en instituciones artísticas. Entre sus últimas publicaciones se encuentran: «Who Needs Exhibition Studies?», en Art, and its Worlds: Exhibitions, Institutions, and Art Becoming Public (Afterall, 2021), «Cortocircuitos del Museo y la Autonomía» en Autonomía y Autonomización (TEA, 2019) e «Imagining Curatorial Practice after 1972», en Curating after the Global (MIT, 2019).

Nora Landkammer (Alemania)

Educadora e investigadora en el área de pedagogía artística y museal, con un enfoque en el análisis y crítica al racismo y colonialidad en museos e instituciones culturales y educativas. Enseñó educación artística como práctica crítica en Zurich, Munich y Viena. Participa del colectivo EAR -Education and Arts Research- y en la red internacional Another Roadmap for Arts Education.

Carmen Mörsch (Alemania)

Profesora de didáctica del arte en la Facultad de Bellas Artes de la Universidad Johannes Gutenberg Mainz, Alemania. Trabaja desde una perspectiva queer-feminista, poscolonial y antidiscriminatoria. Es miembro de la escuela de posgrado “Procesos Educativos en la Educación Superior Críticos a la Discriminación”, de la red “Otra Hoja de Ruta para la Educación Artística” y del colectivo e-a-r, education and arts research.

Juana Paillalef (Museo mapuche de Cañete, Chile)

Mujer, madre y abuela Mapuche, originaria del territorio de Maquehue, hoy denominado Comuna Padres las Casas. Estudió Pedagogía en Diseño en la Universidad de la Frontera, Temuco. Realizó una Maestría en Educación Intercultural Bilingüe en la Universidad San Simón, Cochabamba Bolivia, donde conoció una realidad indígena presente en todas las actividades del quehacer cultural. Desde el 2001 hasta el 2021 fue Directora del Museo Mapuche de Cañete realizando mejoras en torno al guión museográfico y la infraestructura del espacio museal a partir de un trabajo conjunto con un equipo multidisciplinario, conformado por especialistas en museología y museografía y comunidades Mapuche Lafkenche.

Nicolás Testoni (Argentina)

Cursó estudios en Ciencias de la Comunicación en la Universidad de Buenos Aires. Es Director de Ferrowhite, museo taller del puerto de Ingeniero White, docente del Laboratorio Teoría y Práctica de las Artes (TyPA) de Gestión en Museos y del programa “Museos, formación y redes” de la Dirección Nacional de Museos de Argentina. En su carácter de realizador audiovisual, ha recibido el apoyo de las fundaciones Jan Vrijman (2005) y Prince Claus (2007) de Holanda, y distinciones en el festival Videobrasil (San Pablo, 2007), el Prix Ton Bruneil (Amsterdam, 2010), la Bienal de la Imagen en Movimiento (Buenos Aires, 2016) y el Shnit Worldwide Film Festival (Buenos Aires, 2020). Junto a Ferrowhite, obtuvo el premio del concurso “La Coronación”, durante la primera edición de El Museo Reimaginado (2015) y una de las distinciones de la convocatoria Ensayar Museos 2022.

Textileras MSSA (Chile)

Colectivo de trabajadoras del arte y artesanas del oficio textil, se reúnen para explorar y compartir técnicas y proyectos en común. Su producción está orientada a difundir, tanto en espacios culturales como en la calle, las artes textiles como una herramienta de cohesión y acción social. Con un enfoque de género, se organizan periódicamente para distintas conmemoraciones y manifestaciones en torno a memoria, derechos humanos y feminismo. Dentro de los temas e intereses a desarrollar, está la introducción al uso de la máquina de coser, aprendizaje colaborativo en patchwork, macramé, serigrafía textil, lettering, reciclaje, ilustración textil, entre otros. También se trabaja en la visibilización de temáticas políticas como el Día Internacional de la Mujer, Día de la Eliminación de la Violencia contra la Mujer, conmemoración del golpe de Estado y acciones por la memoria de Margarita Ancacoy.

Valentina Utz (Chile)

Artista visual, mediadora y profesora. Máster en Art in Context en la Universität der Künste, Berlín (2015). Su obra se centra en las transformaciones urbanas, áreas segregadas y los habitantes de barrios específicos de la ciudad, incluyendo la marginalidad de los cuerpos y de género en el ámbito público. Entre performances, instalaciones y vídeos, genera diferentes tipos de mediación en el proceso involucrando grupos de personas durante el proceso de trabajo en sí. Dentro de sus exposiciones colectivas recientes: 2022 *Áspero, Seco y Tirante*, Galería Metropolitana, Santiago; 2018, *Herstory*, Bundeskanzleramt Veranstaltungsraum in Concoradiaplatz, Viena-Austria, 2015- 201 *Shake Your Body, Urlaub Projects*, Institut für alles mögliche, Berlín. Respecto a sus exposiciones individuales destacan: 2022 *Contracciones de la Piel*, Galería Balmaceda Arte Joven, Concepción; 2019 *Taxonomía de los escombros*, Galería Gabriela Mistral, Santiago; 2017 *Cuando llegaron las casas*, Balmaceda Arte Joven, Concepción. Trabaja como docente en las áreas de las ciencias de la educación y de la arquitectura.

Sebastián Valenzuela-Valdivia (Chile)

Investigador y curador/editor de arte contemporáneo. Actualmente es coordinador de Pensamiento y Ediciones MSSA en Chile. Se ha especializado en el área de archivos y la investigación a través de la experiencia laboral en el Digital Archive Project at ICAA del Museum of Fine Arts de Houston (2018-2020); desarrollador del archivo de Ronald Kay (2019); referencista e investigador del Centro de Documentación de Artes Visuales de Chile (2014-2018) y en asesorías públicas y privadas en la creación e investigación de archivos. Desde 2010 funda y dirige ÉCFRASIS, proyectos, fundación destinada a la publicación, investigación y difusión de arte latinoamericano por medio de una revista, editorial, investigación y un programa público. Sus investigaciones y curatorías abordan principalmente estudios de recepción de imagen a través de archivos, *performance* mediadas y prácticas críticas museológicas y curatoriales.

María José Vilches (Chile)

Licenciada en Comunicación Social y Periodista de la Universidad de Chile, actualmente cursando Magíster en Gestión Cultural en la misma casa de estudios. Especialista en el diseño y ejecución de proyectos donde convergen educación, culturas, artes y patrimonios, especialmente en iniciativas potenciadas por nuevas tecnologías y la comunicación como proceso transversal. Ha sido becaria en el Diplomado “Medios para Comunicar el Patrimonio (UNESCO La Habana) y becaria Ibermuseos para la investigación en proyectos digitales del Museo Reina Sofía. Con amplia experiencia en investigación periodística en temas de memoria histórica reciente, es co-autora del libro “El Diario de Agustín” (LOM, 2009). Ha sido parte de equipos profesionales del Museo de Arte Contemporáneo, Fundación Música de Chile, UNESCO Santiago, ArchivosChile, Ministerio de Educación, UAbierta de la Universidad de Chile, entre otros. Entre 2018 y 2022 se desempeñó como Coordinadora del área de Comunicaciones del Museo de la Solidaridad Salvador Allende.. Actualmente es directora de Extensión y Comunicaciones de la Universidad Abierta de Recoleta y colabora en la Fundación Arte Precario Cecilia Vicuña y en el Archivo Carlos Ortúzar.

Claudia Zaldívar (MSSA, Chile)

Historiadora del arte y especialista en políticas culturales. Actualmente es directora del Museo de la Solidaridad Salvador Allende y fue directora de la Galería Gabriela Mistral (Ggm), del Consejo Nacional de la Cultura y las Artes (CNCA), Chile (2002-2010). Entre otras exposiciones ha organizado “Juan Downey: instalaciones, dibujos y videos”, Museo Nacional de Bellas Artes, Santiago, Chile (1995); “JAAR/SCL/2006”, Sala de Arte Telefónica - Ggm, Santiago, Chile (2006); “Chille” de Yoshua Okón (2009) y “Made in Chile” de Josep-Maria Martín (2010), ambas en Ggm. Ha coordinado coloquios internacionales como “Arte y Política”, en conjunto con Nelly Richard y Pablo Oyarzun (2004); y “Utopía(s)”, División de Cultura, Ministerio de Educación, Santiago, Chile (1993). Editora de catálogos de exposiciones de la Galería Gabriela Mistral (2002-2010); co-editora de “Arte y Política”, CNCA, Chile (2005); editora del Catálogo razonado Museo de la Solidaridad Chile (2013); y co-editora del Catálogo razonado Museo Internacional de la Resistencia Salvador Allende 1975-1990, entre otros. En 1991 realizó la investigación Museo de la Solidaridad, como tesis de grado para su Licenciatura en Teoría e Historia del Arte de la Universidad de Chile.

